

2022



НАМ НРАВИТСЯ
НАШЕ ПОСТУПЛЕНИЕ

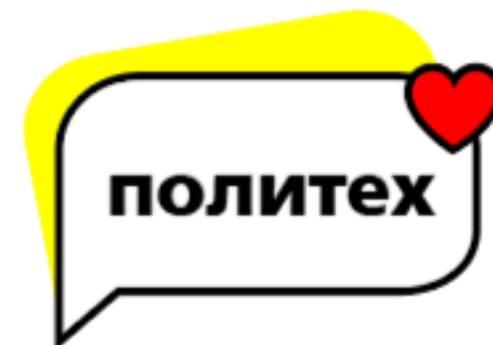


ПРАВИЛА ПРИЕМА СПБПУ - 2023

Нормативные документы регламентирующие прием в университет



Правила приема на обучение по программам бакалавриата, программам специалитета, программам магистратуры в СПбПУ на 2023/24 учебный год, утвержденные приказом от 31 октября 2022 г. № 2452



Кто может поступать в университет?



В зависимости
от гражданства

Граждане РФ

отдельные категории могут сдавать
общеобразовательные испытания:

- инвалиды,
- граждане РФ, закончившие школу
за рубежом

Иностранные граждане

могут сдавать
общеобразовательные испытания

все категории могут поступать по результатам ЕГЭ

В зависимости
от уровня образования

Поступление после колледжа, техникума или университета

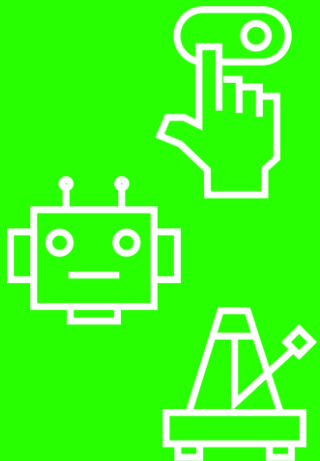
(лица, имеющие профессиональное
образование)

могут сдавать профессиональные
испытания

Поступление после школы

(лица, имеющие среднее общее
образование)

поступление
только по результатам ЕГЭ



Вступительные испытания

Общеобразовательные вступительные испытания

Кто сдает?

иностранные граждане, инвалиды, граждане РФ, закончившие школу за рубежом

Условия:

- сдаются в университете,
- расписание до 1 июня,
- нужно подать документы *до 11 июля (очная и очно-заочная формы обучения), до 18 августа (заочная форма обучения)*

Профессиональные вступительные испытания

Кто сдает?

имеющие профессиональное образование (среднее профессиональное или высшее)

Условия:

- сдаются в университете,
- расписание до 1 июня,
- нужно подать документы *до 11 июля (очная и очно-заочная формы обучения), до 18 августа (заочная форма обучения)*

Единый государственный экзамен

Кто сдает?

могут сдавать все,

для школьников (имеющих среднее общее образование) **обязательно**

Условия:

- действительны результаты за 2019-2023 гг.



Дополнительные вступительные испытания творческой направленности

**Рисунок, живопись,
композиция**

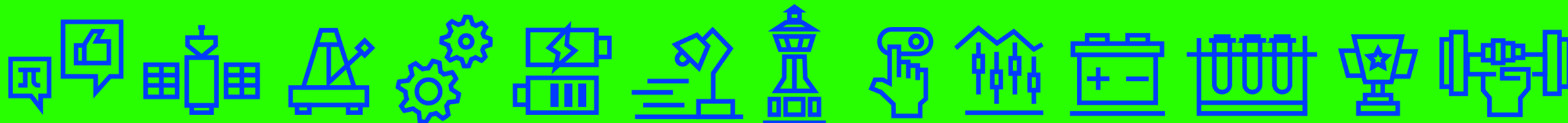
для направления
54.03.01 «Дизайн»



**Рисунок и объемно-
пространственная
композиция**

для направления
07.03.03 «Дизайн
архитектурной среды»

необходимо подать документы
до 7 июля



Дополнительные вступительные испытания профессиональной направленности

Основы непрерывного образования

для программы 09.03.04_03 «Разработка программного обеспечения»
(очно-заочная форма обучения)

необходимо подать документы
до **11 июля**



Количество бюджетных мест



10

ИНСТИТУТОВ

75

направлений
бакалавриата
и специалитета

3443

бюджетных места
в 2023 году



Конкурсные баллы

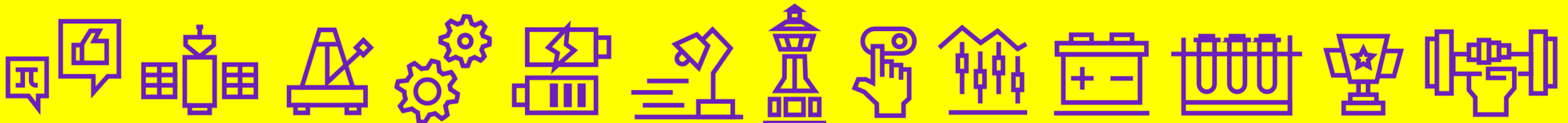
результаты ЕГЭ
или
результаты
вступительных
испытаний СПбПУ



баллы
за индивидуальные
достижения

максимально 10 баллов

максимально 300 баллов





Минимальное количество баллов

| Единый государственный экзамен и общеобразовательные вступительные испытания | |
|------------------------------------------------------------------------------------|----|
| по русскому языку | 60 |
| по математике профильного уровня | 50 |
| по физике | 45 |
| по химии | 50 |
| по информатике и ИКТ | 60 |
| по биологии | 60 |
| по истории | 55 |
| по обществознанию | 60 |
| по литературе | 60 |
| по иностранным языкам | 60 |

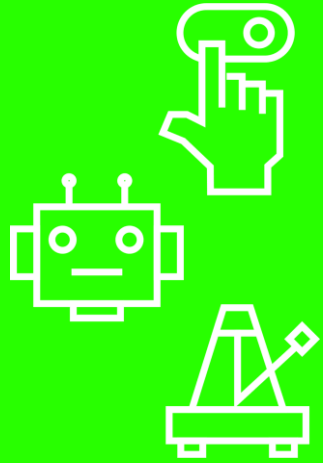
| Профессиональные и творческие вступительные испытания | |
|----------------------------------------------------------|----|
| по элементам высшей математики | 50 |
| по основам машиностроения | 50 |
| по технологии строительства | 50 |
| по информационным технологиям | 60 |
| по прикладной физике | 45 |
| по прикладной химии | 50 |
| по основам финансовой грамотности | 60 |
| по профессиональному иностранному языку | 60 |
| по философии технологий | 60 |
| по рисунку, живописи и композиции | 55 |
| по рисунку и объемно-пространственной композиции | 55 |
| по основам непрерывного образования | 50 |

«Проходные» баллы

политех

формируются динамически и зависят от ряда факторов в конкретный момент времени: количество абитуриентов, их конкурсные баллы, количество бюджетных мест и т.д. по каждому направлению подготовки





Индивидуальные достижения

максимальное количество баллов

10 баллов

(вне зависимости от количества оснований)



Подготовка документов и поступление

- 1 Где изучить все нормативные документы
- 2 Как выбрать направление подготовки
- 3 Как подать документы
- 4 Нужны ли вступительные испытания и как их пройти
- 5 Как узнать, что я поступил(а)

Перед подачей документов в Политехнический университет рекомендуем ознакомиться с перечнем основных нормативных документов:

- [Правила приема на 2021 учебный год](#)
- [План-календарь приема на 1 курс](#)
- [Информация об обязательном медицинском осмотре](#)
- [Медицинские документы для зачисленных студентов](#)
- **[Учет индивидуальных достижений](#)**
- [Информация о приеме на целевое обучение](#)
- [Список олимпиад для школьников](#)
- [Условия поступления для льготных категорий лиц](#)
- [Проходные баллы прошлых лет](#)
- [Все об общежитиях Политехнического университета](#)

Полный перечень нормативных документов вы можете найти [здесь](#).



статус победителя или призёра учитываемых мероприятий должен быть получен в 2021-2023 календарных годах

Количество мест по направлению подготовки



ПОСТУПЛЕНИЕ 2023

8 (800) 707-18-99

abitur@spbstu.ru

Личный кабинет абитуриента

КОЛЛЕДЖ **БАКАЛАВРИАТ И СПЕЦИАЛИТЕТ** МАГИСТРАТУРА АСПИРАНТУРА СОВЕТЫ АБИТУРИЕНТАМ ХОД ПРИЕМА МАТЕРИАЛЫ

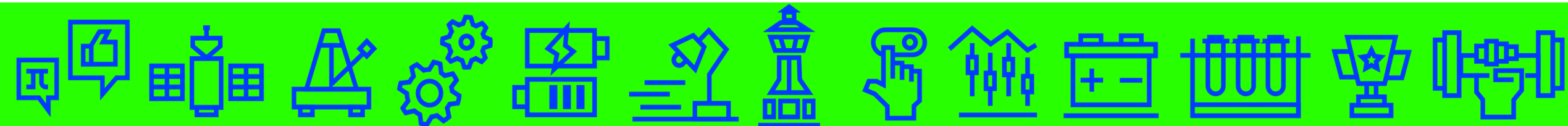
Бакалавриат > Подать документы > Перечень направлений подготовки

Количество мест для приема по различным условиям поступления.

| Код | Направление | Форма обучения | Институт | Бюджет (всего) | В том числе целевое/детализация | В том числе особое право | В том числе спец. квота | Контракт |
|----------------------------------|----------------------------------------------------------------------|----------------------------------|----------------------------------|----------------|---------------------------------|--------------------------|-------------------------|----------|
| <input type="text" value="Все"/> | <input type="text" value="Все"/> | <input type="text" value="Все"/> | <input type="text" value="Все"/> | | | | | |
| 01.03.02 | Прикладная математика и информатика | Очная | ФизМех | 80 | 0 | 8 | 8 | 25 |
| 01.03.03 | Механика и математическое моделирование | Очная | ФизМех | 85 | 0 | 9 | 9 | 25 |
| 01.03.05 | Статистика | Очная | ИПМЭиТ | 20 | 0 | 2 | 2 | 10 |
| 02.03.01 | Математика и компьютерные науки | Очная | ИКНТ | 46 | 0 | 5 | 5 | 27 |
| 02.03.03 | Математическое обеспечение и администрирование информационных систем | Очная | ИКНТ | 39 | 0 | 4 | 4 | 30 |
| 03.03.01 | Прикладные математика и физика | Очная | ФизМех | 50 | 0 | 5 | 5 | 15 |
| 03.03.02 | Физика | Очная | ФизМех | 110 | 0 | 11 | 11 | 15 |
| 06.05.01 | Биоинженерия и биоинформатика | Очная | ИБСиБ | 0 | 0 | 0 | 0 | 15 |



<https://www.spbstu.ru/abit/bachelor/apply/perechen-napravleniy-podgotovki/>



Прием на места в пределах особой квоты

дети-сироты, дети, оставшиеся без попечения родителей, а также лица из числа детей сирот и детей, оставшихся без попечения

инвалиды I и II группы, дети-инвалиды, инвалиды с детства, инвалиды вследствие военной травмы или заболевания

ветераны боевых действий

Возможно конкурсное зачисление по отдельной квоте указанных категорий, величина квоты устанавливается по каждому направлению отдельно и составляет 10% от общего количества бюджетных мест по направлению



Прием на места в пределах специальной квоты

детей военнослужащих и сотрудников федеральных органов исполнительной власти и федеральных государственных органов, в которых федеральным законом предусмотрена военная служба, сотрудников органов внутренних дел Российской Федерации, **принимающих (принимавших) участие в специальной военной операции на территориях Донецкой Народной Республики, Луганской Народной Республики и Украины**, сотрудников уголовно-исполнительной системы Российской Федерации, выполняющих (выполнявших) возложенные на них задачи на указанных территориях в период проведения специальной военной операции, в том числе погибших (умерших) при исполнении обязанностей военной службы (службы)



Глава 12
Правил приема



Прием на места в пределах целевой квоты

возможно конкурсное зачисление по отдельной квоте,

величина квоты устанавливается по каждому направлению отдельно в соответствии с Постановлением Правительства РФ до 1 июня,

поступающий с комплектом документов прикладывает заключенный договор на целевое обучение

предприятие
государственное
или
с государственным
участием

договор содержит
меры социальной
поддержки студента

выпускник-целевик
должен работать
на предприятии
в течение не менее
трех лет

Договор № _____
о целевом обучении по образовательной программе высшего образования

г. Санкт-Петербург

«__» _____ 2021 г.

Полное наименование заказчика договора о целевом обучении, именуемое в дальнейшем заказчиком, в лице **наименование должности с указанием Фамилии Имени Отчества**, действующего на основании доверенности от 15.04.2020 г. № 567/34/109, с одной стороны, и **Иванов Иван Иванович**, именуемый в дальнейшем гражданином, с другой стороны, совместно именуемые сторонами, в соответствии с постановлением Правительства Российской Федерации от 13 октября 2020 г. № 1681 «О целевом обучении по образовательным программам среднего профессионального и высшего образования», заключили настоящий договор о нижеследующем.

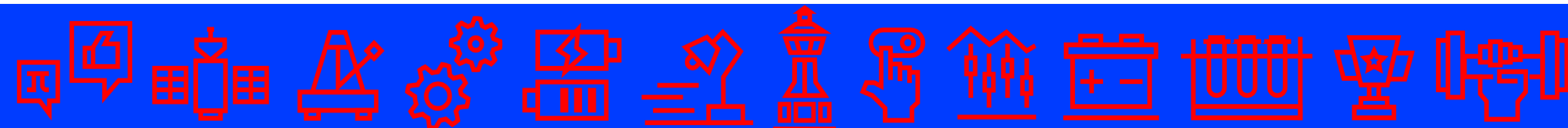
I. Предмет настоящего договора

Гражданин обязуется освоить образовательную программу высшего образования (далее - образовательная программа) в соответствии с характеристиками освоения гражданином образовательной программы, определенными разделом II настоящего договора (далее - характеристики обучения), и осуществить трудовую деятельность в соответствии с полученной квалификацией на условиях настоящего договора.

Гражданин **вправе** поступать на целевое обучение в пределах установленной квоты приема на целевое обучение в соответствии с характеристиками обучения.

Заказчик в период освоения гражданином образовательной программы обязуется **предоставить гражданину меры поддержки** и обеспечить трудоустройство гражданина в соответствии с квалификацией, полученной в результате освоения образовательной программы, на условиях настоящего договора.

Согласие законного представителя – родителя несовершеннолетнего гражданина, оформленное в письменной форме, прилагается к настоящему договору и является его неотъемлемой частью.



Зачисление по результатам олимпиад



вебинар об олимпиадах

Всероссийская
олимпиада
школьников
и международные
олимпиады

Олимпиады
Российского
совета олимпиад
школьников

- поступление **без вступительных испытаний**;
- возможность получить особое преимущество 100 баллов при конкурсном зачислении;
- действительные результаты за 2019-2022 гг.

- подтверждение **75 баллами ЕГЭ или ВИ**;
- результаты получены в 10 или 11 классе



Подача документов

Можно указать **3** направления подготовки и/или специальности;

Подается 2 разных заявления – на места в рамках КЦП и на платные места



Способы подачи документов



Как поступить?

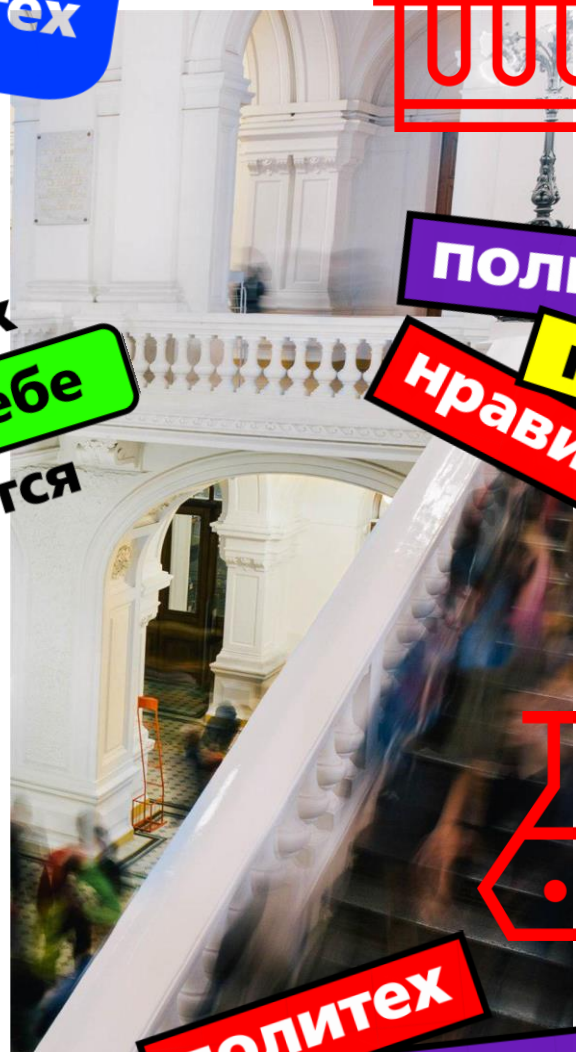
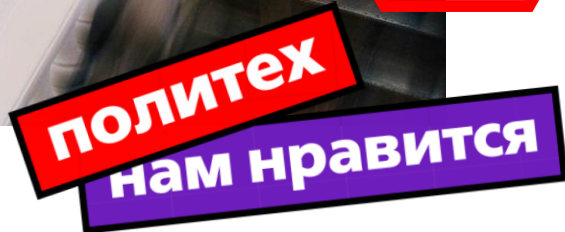
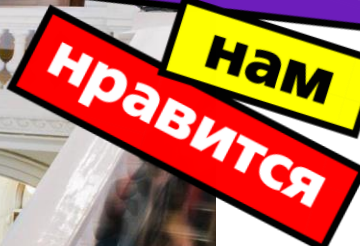
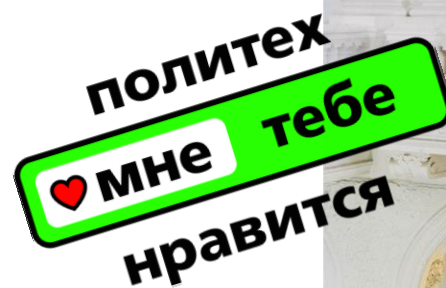


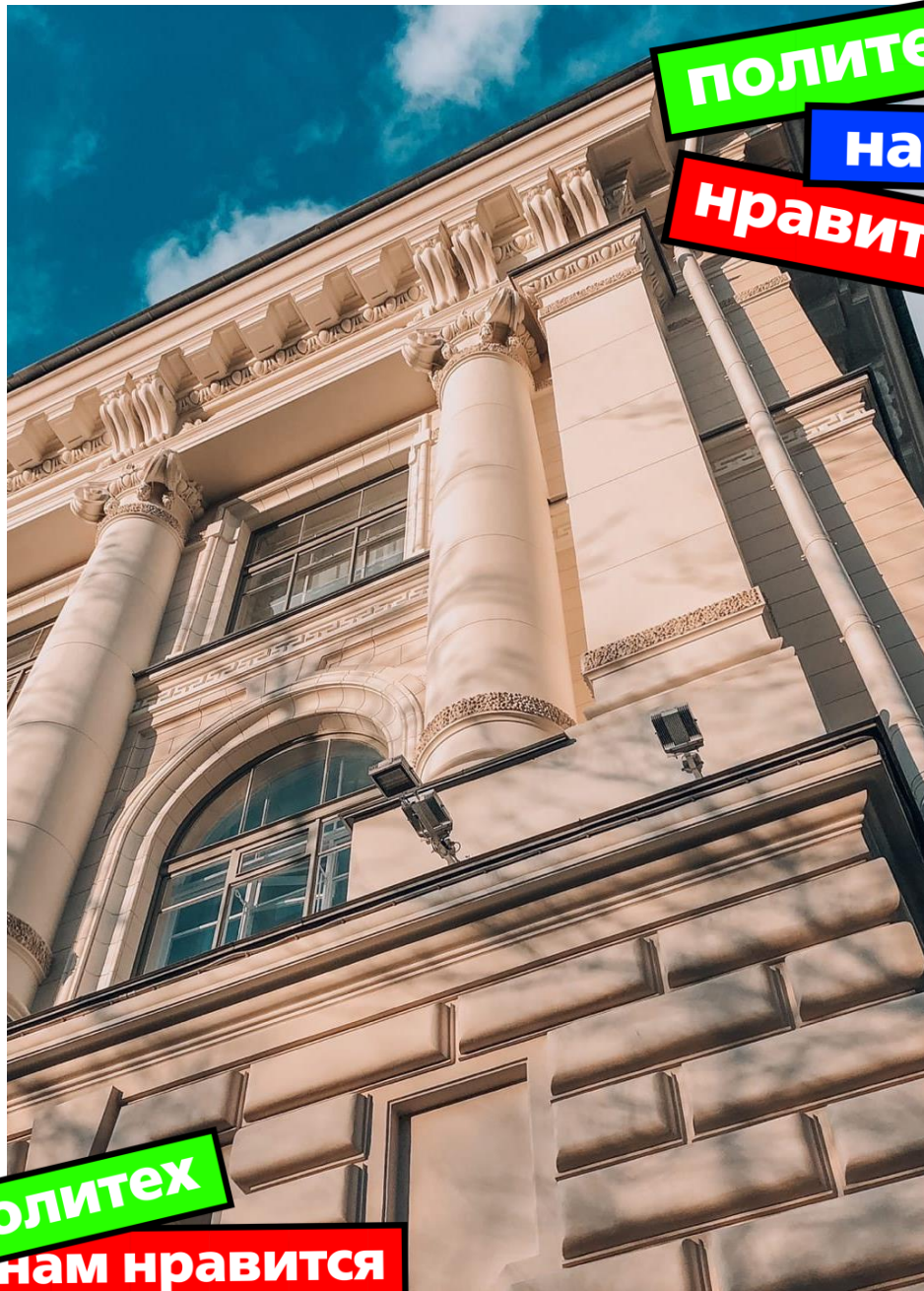
Личный кабинет абитуриента

суперсервис «Поступление в вуз онлайн»

отправить документы по почте офлайн

подать документы лично





политех

нам

нравится

политех

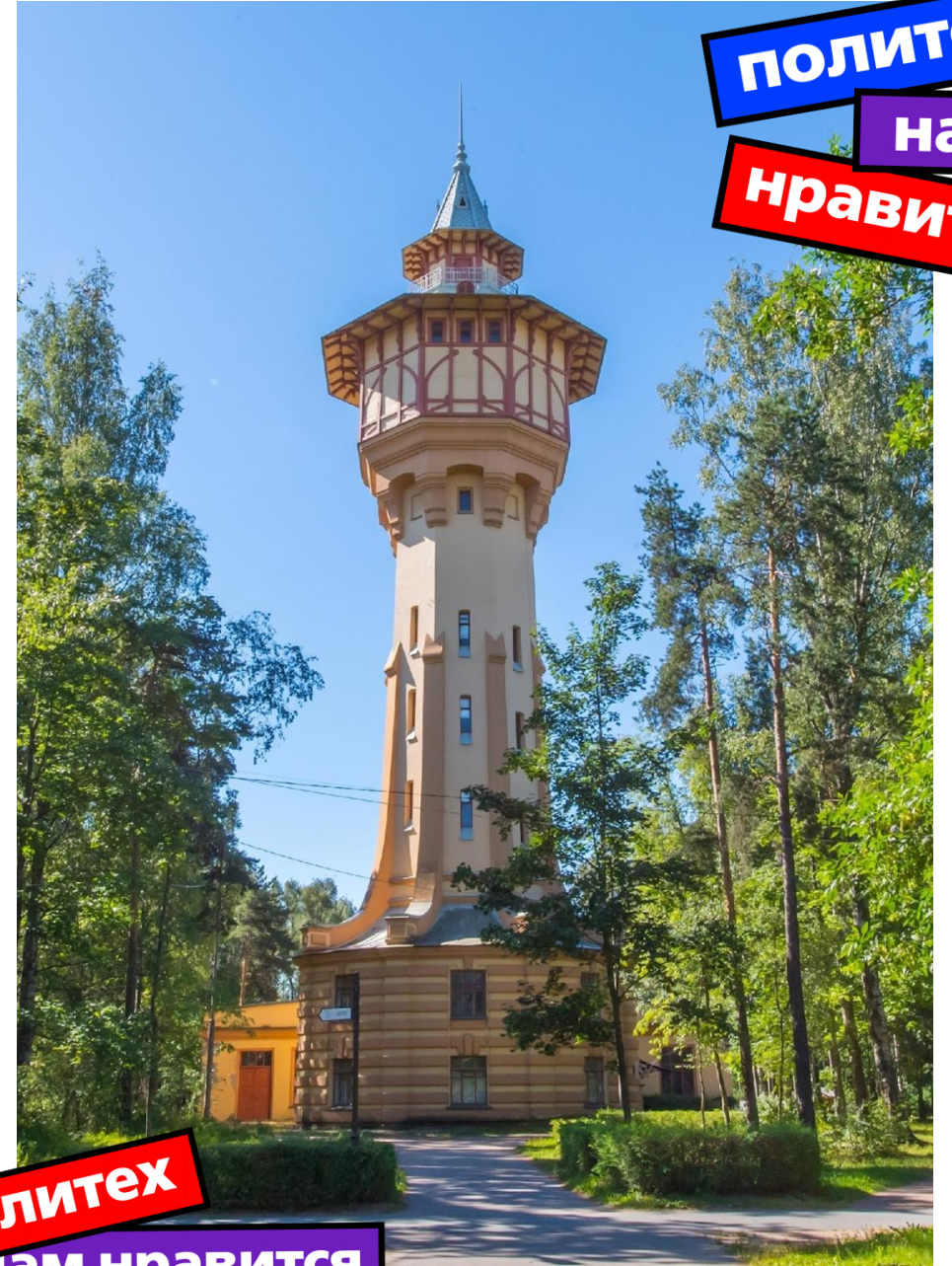
нам нравится

Перечень документов для участия в конкурсе

- **согласие на обработку персональных данных;**
- **заявление на участие в конкурсе;**
- документ об образовании;
- копия паспорта с пропиской;
- СНИЛС;
- документы, которые предоставляют особые права (льготы), установленные законодательством Российской Федерации;
- **заявление об информировании**
(о прохождении обязательного медицинского осмотра, ознакомление с Уставом СПбПУ и т.д.)

Перечень документов, необходимых для зачисления

- документ об образовании (оригинал);
- **заявление о согласии на зачисление** (*только для зачисления на платные места*);
- договор об оказании платных образовательных услуг (*только для зачисления на платные места*)



политех

нам

нравится

политех

нам нравится

Зачисление по приоритетам, указанным в заявлении о приеме

Приоритеты указываются отдельно в рамках КЦП и на платное обучение – **два разных заявления;**

Приоритеты указываются абитуриентом в заявлении о приеме по условиям обучения: форма обучения, направление подготовки/специальность/профиль/образовательная программа;

Зачисление проводится в соответствии с наиболее высоким приоритетом, по которому поступающий проходит по конкурсу





Зачисление по приоритетам

Поступающий проставляет приоритеты для всех направлений подготовки/специальностей по каждой форме обучения, которые указал в заявлении о приеме.

Наиболее высокий приоритет, по которому поступающий проходит по конкурсу, - ВЫСШИЙ ПРИОРИТЕТ

Высший приоритет определяется на каждом этапе зачисления

НА ЭТАПЕ ПРИОРИТЕТНОГО ЗАЧИСЛЕНИЯ

Если высший приоритет является приоритетом целевой квоты - поступающий зачисляется на места целевой квоты

ОЧЕРЕДНОСТЬ ЗАЧИСЛЕНИЯ

Если проходит по конкурсу на основные места БВИ - зачисляется на основные места без вступительных испытаний

Если не участвует в конкурсе (не проходит по конкурсу) на основные места БВИ и проходит по конкурсу на места специальной квоты - зачисляется на места специальной квоты

Если не участвует в конкурсе (не проходит по конкурсу) на основные места БВИ и на места специальной квоты и проходит по конкурсу на места особой квоты - зачисляется на места особой квоты



Сроки приема и зачисления

| | Начало приема документов | Окончание приема документов для поступающих | | Сроки проведения вступительных испытаний СПбПУ | Даты завершения приема оригиналов документов об образовании до 12.00 мск | | Приказы о зачислении | | |
|--------------------------------------|---------------------------------|---------------------------------------------|-----------------------------------|------------------------------------------------|--------------------------------------------------------------------------|-----------------------------------------------|--------------------------------|-----------------------------------------|------------------------------|
| | для всех направлений подготовки | на направления 54.03.01 и 07.03.03 | по вступительным испытаниям СПбПУ | | по результатам ЕГЭ | по квотам и без вступительных испытаний СПбПУ | на основанные конкурсные места | по квотам и без вступительных испытаний | на основные конкурсные места |
| Бюджет очно, очно-заочно | 19.06 | 07.07 | 11.07 | 24.07 | 08.07 – 25.07 | 28.07 | 03.08 | 29.07 | 07.08 |
| Контракт очно, очно-заочно | 19.06 | 07.07 | 11.07 | 10.08* | 08.07 – 25.07 | | 14.08 | | 16.08 |
| Контракт заочно | 19.06 | | 18.08 | 18.08 | 12.07 – 30.08 | | 05.09 | | 08.09 |

завершение заключения договоров об оказании платных образовательных услуг

*для программы 09.03.04_03 «Разработка программного обеспечения» (очно-заочная форма обучения) окончание приема документов для всех категорий лиц 11.07





abitur@spbstu.ru



spbstu.ru/abit/bachelor



[abit_spbstu](https://vk.com/abit_spbstu)

8 (800) 707-18-99

для звонков из любого региона РФ

Виталий Викторович Дробчик
ответственный секретарь
приемной комиссии СПбПУ

